

Objectif principal: Amener les apprenants à aborder les thèmes de l'ennui, du temps qui passe, de la maladie et de la mort.

Objectif sociolinguistique :

Enrichir son lexique sur le thème des paradis artificiels et de la dépendance en langue standard et en langue familière.

Portfolio :

Rédaction narrative (edited piece) de 300-350 mots (niveau A2 et/ou niveau B1)

Rédaction discursive (controlled piece) 200-300 mots (niveau A2 et/ou niveau B1)

Mise en route – Le choc des photos

Imprimer l'annexe 1 sur des feuilles de papier A3 et transformer la classe en « musée ».
Exprimez vos sentiments face aux différentes images.

Pistes de correction :

Ces images représentent le désespoir, la mort, la tristesse, la dépression, l'ennui, la douleur, etc.

Variante :

Montrer la vidéo de présentation de l'exposition *L'Ange du bizarre* qui a eu lieu au musée d'Orsay à Paris du 5 mars au 23 juin 2013. La vidéo est disponible à l'adresse suivante :

http://www.musee-orsay.fr/index.php?id=649&L=0&tx_ttnews%5Btt_news%5D=35087&no_cache=1

Exprimez vos sentiments face aux différentes images.

Activité 1 – Spleen

Écrire le mot « Spleen » au tableau et poser des questions relatives au titre.

Que veut dire le mot « spleen » ?

Pour vous, est-ce une maladie ?

Connaissez-vous des personnes qui sont dans cet état ? Comment se comportent-elles ?

Pistes de correction :

Définition du mot spleen : De l'anglais spleen (« rate »). Le sens en français, « mélancolie ». Ce terme vient du fait que l'ancienne médecine associait cette maladie à la bile noire, prétendument sécrétée par la rate.

<http://fr.wiktionary.org/wiki/spleen>

Le mot spleen désigne une mélancolie sans cause apparente qui entraîne le dégoût de toute chose et la perte de tout espoir, un dévastateur sentiment d'infini et un incurable ennui.

Quels synonymes pouvez-vous proposer pour le mot "spleen" ?

Pistes de correction :

Synonymes en langue familière : avoir le blues ; avoir le cafard ; avoir le bourdon...

Synonymes en langue standard : être déprimé ; être mélancolique ; la dépression ; ne pas avoir le moral...

Activité 2 – Déconstruction

En groupe. Pour amener les apprenants à une compréhension globale du texte, distribuer leur une copie du poème en format A3. Préciser aux apprenants qu'il s'agit d'une activité individuelle.

Cachez ou barrez tous les mots que vous ne connaissez pas.

Faire une mise en commun à l'oral durant laquelle les apprenants vont lire leur « nouveau poème » et donner leurs impressions.

De quoi parle le poème ?

Encourager les apprenants à prendre la parole.

Pistes de correction :

Le poème parle de la tristesse, de la dépression [...].

Activité 3 – Le Spleen Baudelairien

En petits groupes. Relevez dans le texte les mots ou expressions qui représentent l'état de spleen.

Mise en commun au tableau.

Pistes de correction :

pluvieux, impuissant, très vieux, s'ennuie, rien ne peut l'égayer, ne distrait plus, malade, tombeau, squelette, vieux jours, cadavres.

Activité 4 – Mots difficiles

Pour amener les apprenants à une compréhension plus en profondeur du texte, distribuer la fiche apprenant. Individuellement. Faites l'activité 1 de la fiche apprenant.

Corrigés :

Impuissant	→	Sans pouvoir / incapable
Les précepteurs	→	Les professeurs / les maîtres
Méprisant	→	condescendant
Le gibier	→	Un animal sauvage, la venaison
Les courbettes	→	Les flatteries / les révérences / politesse exagérée
Égayer	→	Amuser
Un bouffon	→	Un clown
Fleur de lys (fleurdelisé)	→	Fleur de lys (fleurdelisé)
Les dames d'atour	→	Les courtisanes
Impudique	→	Indécent / immoral
Le savant qui fait de l'or	→	L'alchimiste
Extirper	→	Extraire
Les vieux jours	→	La vieillesse
L'eau du Léthé	→	la rivière de l'Oubli

Activité 5

Pour vérifier que les apprenants se sont approprié le poème, leur demander de faire l'activité 2 de la fiche apprenant.

Dites si les affirmations suivantes sont vraies ou fausses. Justifiez votre réponse par le texte.

Corrigés :

	Vrai	Faux
1. Le roi est représenté comme un homme plein de contradictions. Justifiez votre réponse par le texte : « Riche mais impuissant, jeune et pourtant très vieux »	X	
2. Le poète se compare à un prince. Justification : « Je suis comme le roi »		X
3. Le roi apprécie les flatteries de ses maîtres. Justification : « Qui de ses précepteurs méprisant les courbettes »		X
4. Le roi ne trouve plus de réconfort dans la compagnie d'animaux familiers. Justification : « S'ennuie avec ses chiens comme avec d'autres bêtes »	X	
5. Le roi est toujours attiré par les femmes de la cour. Justification : « Les dames d'atour ... ne savent plus trouver d'impudique toilette pour tirer un souris de ce jeune squelette »		X

6. Le roi n'est sensible qu'à la souffrance des habitants de son royaume. Justification : « Rien ne peut l'égayer ni gibier, ni faucon, ni son peuple mourant »		X
7. Le roi est en bonne santé. Justification : « Ce cruel malade »		X
8. Les courtisanes s'intéressent plus au statut qu'à la personne. Justification : « Et les dames d'atour, pour qui tout prince est beau »	X	

Activité 6 – Le Fleuve de l'Oubli et la Fée Verte

Cette activité peut être faite comme mise en route pour une deuxième leçon consacrée au poème.

Montrer aux apprenants un extrait du film « Moulin Rouge » dans lequel Kylie Minogue joue le rôle de la Fée Verte : <http://www.youtube.com/watch?v=bD9uigigb5Q>, et poser quelques questions du genre : *Connaissez-vous cette fée ? D'après vous que représente-t-elle ?*

Renvoyer les apprenants aux deux images du « musée » représentant le « Buveur d'Absinthe » ainsi que « Le Fleuve de l'Oubli ».

Selon vous, l'expression du visage du Buveur d'Absinthe pourrait-elle évoquer l'état d'esprit de Baudelaire ? Pourquoi ?

En prenant en considération l'état d'esprit de Baudelaire, citez quelques effets secondaires de l'abus de substances addictives.



Ensuite, faire une brève présentation biographique du poète et évoquer la dépendance à l'absinthe de nombreux artistes de cette époque (ex. Van Gogh).

Pistes de correction :

- La fée verte = l'absinthe = liqueur alcoolique de couleur verte
- L'absinthe est un ensemble de spiritueux à base de plantes d'absinthe, également appelée "fée verte". L'absinthe a été interdite un peu partout dans le monde car différentes ligues anti-alcooliques disaient d'elle "qu'elle rend fou et criminel".
- Effets secondaires : les tremblements, des vertiges, des hallucinations, des crises d'épilepsie, le délire, convulsions, grimaces, excitation, détresse, visions de démons, baver, etc.

Activité 7 – Interprétation du poème

S'assurer que les apprenants ont bien compris le sens du poème grâce à l'activité 3 de la fiche apprenant. Individuellement. *Relisez le poème et choisissez la ou les bonne(s) réponse(s).*

Corrigés :

Le pays pluvieux représente...

- Un lieu où le climat est désagréable, l'ambiance triste et monotone.**
- Un endroit irréel où il fait chaud.
- Partout et nulle part.

Le poète est représenté par... (il y a plus d'une bonne réponse possible)

- Un cruel malade.**
- Un prince.
- Un jeune squelette.**
- Un bouffon.

D'après vous, "un souris" (ligne 13) ...

- est un petit mammifère.

est un mot en vieux français qui signifie « un sourire ».

est un os.

L'eau verte est une métaphore pour...

une boisson alcoolisée.

un fleuve très pollué.

un parfum enivrant.

Léthé est un des fleuves de l'Enfer dans la mythologie grecque, il représente....

la peur.

le désespoir.

l'oubli.

la mort.

Activité 8 – Le « Je » de Baudelaire

A l'oral. Relevez le pronom personnel sujet dans le poème et expliquez son importance.

Pistes de correction :

Le poète utilise le pronom personnel « Je » dans le premier vers, cela indique que Baudelaire se situe toujours dans la réalité. Le « je » disparaît complètement après et montre un acheminement progressif vers la mort et l'oubli.

Expression orale

Jeu de rôle – Problèmes de jeunes (se plaindre / conseiller)

Diviser la classe en binômes de niveau comparable de compétences.

À deux. Choisissez une situation. Jouez-la.

Situation 1

Apprenant 1 : un(e) adolescent(e)

Apprenant 2 : un(e) adolescent(e)

Sujet : Votre ami(e) se confie à vous. Il/elle pense que son petit ami/ sa petite amie se drogue et il/elle a peur. Vous le/la conseillez.

Situation 2

Apprenant 1 : un adolescent

Apprenant 2 : un gendarme

Apprenant 3 : le malheureux professeur de français 😊

Sujet : Au cours du « French Tour », votre professeur de français se retrouve au commissariat de police parce qu'il/elle a trop bu. Imaginez la conversation entre vous, le gendarme et le/la prof de français.

Expression de l'opinion

- Thème de la dépression chez les jeunes : Vous arrive-t-il d'être déprimé ? Donnez des raisons / expliquez pourquoi, etc.
- Thème de la dépendance chez les jeunes. (binge drinking, etc.)

Pistes de correction :

- Suivre la grille d'évaluation de l'IEB
- Voir piste de correction de l'activité 1
- Lexique : être accro à (LF), être dépendant de (LS), la drogue, la gueule de bois (LF), être ivre (LS), être saoul

Expression écrite

Reformulation – Les paradis artificiels

Proposer aux apprenants de faire un exercice de reformulation. Donner aux apprenants une copie de l'annexe 2 – Les problèmes de drogue chez les amis de Winnie l'Ourson.

Individuellement. *Vous passez une année sabbatique à Annecy. Comme Chris, le personnage de Concerto à la mémoire d'un ange, vous êtes animateur/trice à la Villa Socrate, un centre pour jeunes en difficultés. Vous êtes chargé(e) de leur parler des effets secondaires des différentes drogues. En vous basant sur le document « Les problèmes de drogue chez les amis de Winnie l'Ourson », préparez le texte du discours que vous allez présenter.*

Portfolio

1. Production d'une rédaction discursive sous conditions contrôlées pour le portfolio.

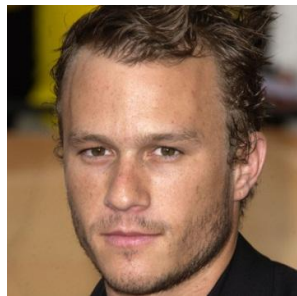
Distribuer une copie du texte « Mon cousin se drogue » (Annexe 3) et demander aux apprenants de produire une rédaction discursive de 200 à 300 mots.

Après avoir lu le texte « Mon cousin se drogue », donnez votre opinion sur la consommation des boissons alcoolisées chez les jeunes avant l'âge légal. D'après vous, quelles sont les conséquences du « binge drinking » et de la drogue sur la santé des adolescents, sur leur vie sociale et familiale et sur leurs études ?

Pistes de correction : Suivre la grille d'évaluation de l'IEB

2. Production d'une rédaction narrative pour le portfolio.

Edited piece – 300 à 350 mots



Bien qu'ils donnent l'impression d'avoir tout pour être heureux (argent, gloire, talent), de nombreux artistes et célébrités se laissent tenter par les excès en tous genres.

*Axel, le personnage de Concerto à la mémoire d'un ange prend la **décision** de lire son livre sur la plage plutôt que de participer au rallye. Il devient un musicien très célèbre mais se laisse attirer par les paradis artificiels.*

*Imaginez ce **destin** alternatif.*

Produisez une rédaction narrative de 300 à 350 mots.

Pistes de correction : Suivre la grille d'évaluation de l'IEB

Pour aller plus loin – recherche biographique sur l'auteur

En petits groupes. *Faites une recherche biographique sur le poète. Relevez les causes possibles de son état mélancolique et les conséquences sur sa vie.*

Dans une lettre à sa mère en 1859, Charles Baudelaire décrit son état psychologique en ces mots : « Ce que je sens, c'est un immense découragement, une sensation d'isolement insupportable, une peur perpétuelle d'un malheur vague, une défiance complète de mes forces, une absence totale de désirs, une impossibilité de trouver un amusement quelconque. »

Faites des recherches biographiques sur Baudelaire. Relevez certaines anecdotes qui illustrent les causes possibles de la mélancolie et l'effet du spleen sur la vie de Baudelaire.

Mise en commun orale : chaque groupe présente son travail aux autres groupes.

Fiche réalisée par :

Joëlle Harding, Kingsmead

Raoudha CHARNI BEN AZOUZ, Southern Cross Schools



La danse macabre



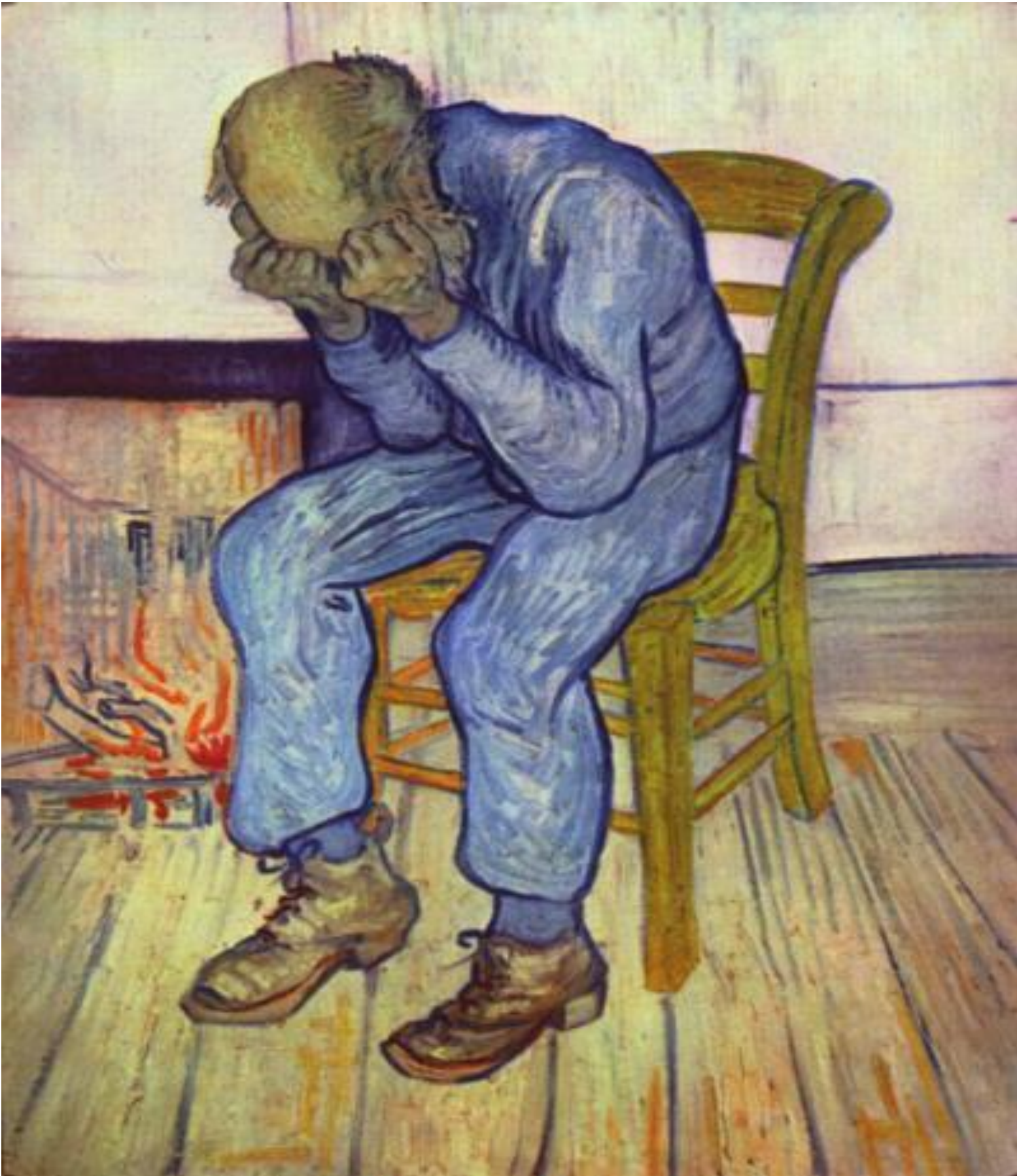
Le solitaire



La leçon d'anatomie (REMBRANDT)



Le Fleuve de l'Oubli



Le grand-père



Buveur d'absinthe

Problèmes de Drogue

CHEZ LES AMIS

DE WINNIE L'OURSON



Bourriquet ne s'intéresse à rien, a des réactions lentes et un manque de motivation.

MARIJUANA



Tigrou est surexcité, saute partout et n'est jamais fatigué...

ECSTASY

Porcinet a peur de tout et de n'importe quoi, il est parano.

CHAMPIGNONS



Jean-Christophe parle avec des peluches et pense qu'elles sont vivantes. Plus aucun contact avec la réalité.

HALLUCINOGENES



"Coco" le Lapin est toujours en train de bosser et veut tout, tout de suite.

COCAINE

Winnie l'Ourson a toujours besoin de sucreries et est toujours dans la lune.

LSD



Maître Hibou sait tout et est toujours là pour dépanner quand on a besoin de lui.

LE DEALER

"Mon cousin" se drogue

"J'aimerais aider mon cousin à sortir de la drogue mais je ne sais pas comment faire. Toute la famille est un peu contre lui parce qu'il ne fait jamais rien..."

16 ans, 17 ans

Pas facile quand, comme Inès, on voit quelqu'un qu'on aime qui devient prisonnier de la drogue.

Mais c'est quoi, la drogue, au fait ? C'est une substance psychoactive, c'est-à-dire qui agit sur le cerveau. Et plus particulièrement sur la partie impliquée dans le mécanisme du plaisir, celle qui s'active aussi quand on mange... du chocolat ! N'as-tu jamais remarqué cette sensation de calme qui l'envahit après avoir croqué quelques carrés ? C'est normal : ton cerveau libère dans le corps une substance, la dopamine, qui fait qu'on se sent bien. La prise de drogue libère aussi de la dopamine.

Influencés...

Comment sombre-t-on dans la drogue ? Difficile à dire tant les raisons sont nombreuses : période de maladie, de doutes, de conflits de famille ou à l'école... L'entourage

Trop vite accro

Les drogues n'ont pas toutes le même effet. Certaines excitent. D'autres, notamment les plus connues (malheureusement) des ados, comme le cannabis et l'alcool, ont tendance à endormir. En tout cas, la drogue modifie l'état de conscience, l'humeur, ce que l'on ressent, voit ou entend et le comportement de celui qui les prend. Selon les quantités et le nombre de prises, le fonctionnement du système nerveux se modifie. Petit à petit, on ne peut plus se passer de la drogue pour se sentir bien. C'est ce qu'on appelle l'addiction, ou "être accro". Un danger encore plus grand pour les ados, car à cet âge le cerveau est encore en pleine construction, et on ne connaît pas les conséquences plus tard...

Y est aussi pour beaucoup : on sait que les enfants de fumeurs sont beaucoup plus nombreux à se mettre à la "clope" que les enfants de non-fumeurs. L'influence des "copains" est également énorme. Quand on essaie d'intégrer une bande, on adopte souvent les comportements, même les plus mauvais : on tire sur une cigarette ou un joint, on ose pas passer son tour quand tourne une bouteille de vodka...

Perte d'intérêt

La première étape pour qu'une personne arrête de se droguer, c'est qu'elle comprenne pourquoi elle a commencé. Elle ne pourra guérir que si c'est elle qui le veut ! Le problème, c'est que la drogue réduit souvent la volonté... Inès ne nous dit pas ce que son cousin prend, mais le cannabis par exemple, très répandu chez les jeunes, entraîne des difficultés de concentration, de mémoire et une perte d'intérêt pour ce qu'on fait. C'est ce qu'on appelle le "syndrome amotivational". On n'a envie de rien faire. À l'école, ça peut se traduire par des cours séchés, des notes

ILLUSTRATIONS : JÉRÔME SIEF

09/01 15 mai 2012 40

Comment aider

- ❑ Ne pas attendre que la personne qui se drogue appelle au secours pour en parler ! Elle ne reconnaîtra pas forcément le problème.
- ❑ Le dialogue doit se faire dans la compréhension, pas dans les reproches.
- ❑ Avant d'en parler, il faut se renseigner sur les effets de la drogue pour pouvoir mettre des mots sur ce qui se passe.
- ❑ Se faire aider par des adultes hors du cercle familial permet de "dépassionner" la question. Ce peut être, pour commencer, un professeur apprécié, l'infirmier/ère du collège, le médecin de famille... Internet regorge de nombreuses ressources, notamment le site www.droques-info-service.fr (ou par tél. au 0800 23 13), permettant de dialoguer, de trouver des infos et des centres de consultations. Des lignes d'écoute spécialisée existent aussi : 0811 91 30 30 pour l'alcool et 0811 91 20 20 pour le cannabis.

Attention dangers

- Les drogues qui menacent les jeunes sont les cigarettes (tabac et cannabis) et l'alcool, dont une majorité d'ados font l'expérience.
- La Fédération française de cardiologie se désolait de l'inefficacité des campagnes anti-tabac : selon sa dernière étude, un tiers des collégiens a touché à la cigarette.
- Et environ 10 millions vont la garder !
- Les drogues ne comprennent pas que le risque de l'addiction et des maladies cardiovasculaires. Même quand on en prend une fois, on ne mesure pas les conséquences : conduire un scooter sous alcool ou cannabis peut provoquer un accident, être sous l'effet d'une substance excitante, comme l'ecstasy, peut entraîner des prises de risques inconsidérées, boire beaucoup d'alcool peut entraîner une perte de conscience, un coma éthylique et la mort...

est un cercle vicieux, dans lequel la victime se débat en dormant souvent l'impression de s'y plaire. La souffrance est pourtant bien réelle ! Lui faire des reproches ne risque pas de l'aider à s'en sortir. Ce qu'a bien compris Inès en cherchant des solutions sans relâche !

Textes : Ludvine Coste

Un grand merci à Corinne Lohry, psychologue et enseignante de l'hôpital Paul-Brousse, à Villejuif.

Cercle vicieux

La réaction de la famille telle que décrite par Inès est classique : les parents finissent pas perdre patience devant l'incapacité de leur enfant à changer de comportement. Ils perdent de vue que la drogue

Spleen LXXVII, Les fleurs du mal, Charles Baudelaire, 1857 - Fiche enseignant