

Objectifs communicatifs

- Découvrir le thème du poème
- Exprimer son opinion
- Imaginer une situation identique à celle du poème

Objectifs culturels

- Faire réfléchir sur le titre du poème
- Comprendre l'intention du poète

Objectif linguistique

- Enrichir son lexique sur le thème du poème

Matériel

- Images à imprimer
- Liens vers des lectures du poème

Mise en route

Montrer les images qui se trouvent dans l'annexe 1. Inviter les apprenants à identifier et discuter les différentes sortes de prisons qui empêchent les gens de vivre une vraie vie.

En groupe. Regardez les images. À quoi est-ce que ça vous fait penser ? Quels sentiments éprouvez-vous ? Pourriez-vous nommer d'autres « prisons » ?

Mise en commun en grand groupe.

Activité 1 – Les verbes du poème

Repérer les verbes du poème (sauf les verbes pronominaux).

En binôme. *Trouver quinze verbes. Surlignez-les dans la grille.*

Mise en commun orale. *Connaissez-vous ces verbes ? Utilisez-les dans des exemples de votre choix.*

Encourager les apprenants à produire des exemples de phrases à l'oral.

Corrigés :

| | | | | | | | | | | | | | | | | | | | |
|---|---|---|---|---|---|---|---|---|---|---|---|---|---|---|---|---|---|---|---|
| L | J | E | L | Q | S | T | E | A | S | A | G | Y | Ç | R | E | G | R | X | |
| K | J | E | R | I | A | F | K | E | V | P | A | S | S | E | R | E | E | L | |
| O | K | | | | | | | | | | | | | | D | C | H | U | |
| N | K | H | V | N | X | W | N | M | Y | N | E | W | | | N | O | C | A | |
| M | Z | E | R | Q | F | Q | K | L | Q | J | M | J | | | E | U | A | L | |
| S | X | U | S | | | | | | | | | | L | D | T | T | C | S | |
| B | B | O | F | A | S | Ç | S | G | D | Z | | | | | N | E | E | B | |
| S | F | C | I | L | F | K | O | V | I | A | | | | | E | R | D | J | |
| N | P | T | N | J | Y | V | M | D | O | | | | | | C | M | F | L | |
| R | S | A | I | N | B | H | S | M | Z | | | | | | R | A | Y | R | |
| E | R | Ç | R | D | V | | | | Q | Q | | | | | I | P | G | I | |
| V | E | L | A | L | J | O | U | E | R | N | F | | | | E | P | G | N | |
| U | T | Z | T | T | C | S | T | A | K | M | Q | | | | R | E | Y | E | |
| A | E | G | V | | | | | | | | | | | | T | L | T | V | |
| S | P | S | A | L | N | I | U | C | Y | W | Q | Q | P | U | E | | I | E | |
| S | E | W | X | R | I | O | V | W | D | D | B | T | Z | R | R | | J | D | |
| Q | R | | | | | | | | | | | | | | | | D | E | |
| D | B | G | M | C | H | A | N | T | E | R | B | T | F | I | H | Y | B | E | |
| V | N | K | G | R | Ç | M | E | R | D | N | E | C | S | E | D | Q | O | Z | P |

Activité 2 – Les expressions du poème

Distribuer le poème aux apprenants.

Lisez le poème.

À deux. *En une ou deux phrases, dites de quoi et de qui il parle.*

Mise en commun orale. Encourager la discussion à cette étape.

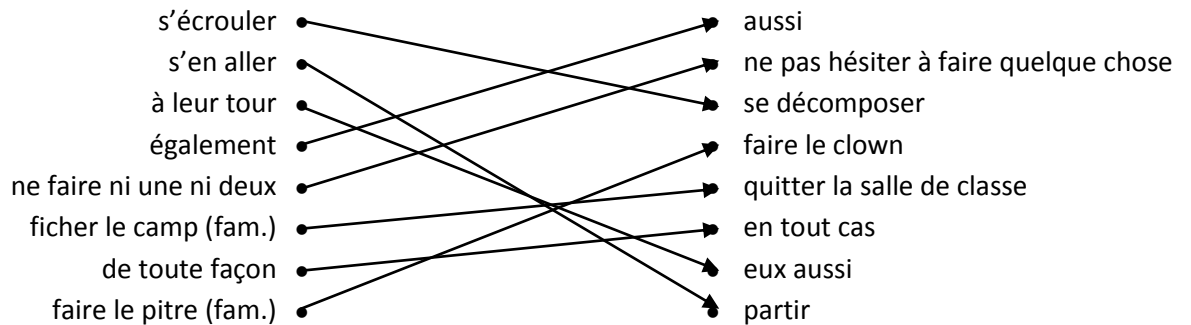
Pistes de correction :

Le poème parle d'un enfant. Il s'ennuie à l'école. Il est prisonnier à l'école. [...]

L'objectif de cette deuxième partie de l'activité est de promouvoir une meilleure compréhension du poème en associant l'expression à son explication.

Individuellement. *Faites l'activité 2 de la fiche apprenant. Associez l'expression à son explication dans le contexte du poème.*

Corrigés :



Activité 3 – Les deux univers du poème

Distribuer à chaque groupe deux copies de la carte mentale en Annexe 2. Trouver tous les mots du poème qui relèvent de la situation dans la classe et ceux qui relèvent de l'imagination de l'enfant.

En binôme.

*Trouvez tous les mots du poème qui relèvent de la situation dans la classe et ceux qui relèvent de l'imagination de l'enfant. Utilisez une carte mentale pour les mots assortis à **la situation dans la classe** et l'autre pour les mots assortis à **l'imagination de l'enfant**.*

Corrigés :

| La situation dans la classe | L'imagination de l'enfant |
|-----------------------------|---------------------------|
| répétez | l'oiseau-lyre |
| le maître | le ciel |
| le professeur | joue |
| les murs de la classe | sa chanson |
| les vitres | la musique |
| l'encre | chante |
| les pupitres | sable |
| la craie | eau |
| le porte-plume | arbres |
| s'écroulent | falaise |
| | oiseau |

Activité 4 - La leçon

Faire une analyse complète du poème.

Individuellement / en binôme.

*Après avoir lu et discuté le poème, répondez aux questions suivantes en **vos propres mots**.*

Pistes de correction :

1. Une leçon de calcul/d'arithmétique.
2. La répétition / les élèves doivent apprendre tout par cœur.
3. L'emploi des verbes à l'impératif (« Répétez ! ») (x2)
4. « Maître » (x2)
5. « Il crie ». Notez bien : à l'époque, les professeurs (comme les prêtres) étaient des figures qui jouaient d'une autorité absolue. Le poème en question est une protestation contre cet abus du pouvoir.
6. À partir du vers 8, (cf. « Mais ») l'enfant commence à se distraire (il s'aperçoit de « l'oiseau-lyre qui passe dans le ciel »). Il fait un appel à l'oiseau de le sauver et de jouer avec lui (il s'attend à l'oiseau de le libérer des contraintes de la salle de classe et de la leçon.)
7. L'oiseau (« l'oiseau-lyre ») est le libérateur/ le sauveur qui aidera l'enfant à s'échapper à sa prison (la classe/ l'école). L'oiseau représente la liberté, l'évasion, la nature, la musique, les jeux, une résurrection de la vie, c'est-à-dire, tout ce que désire l'enfant.
8. Tout se décompose : la leçon et les chiffres s'effondrent, les murs s'écroulent, les objets dans la classe (vitres, encre, pupitres, craie et porte-plumes) se décomposent pour retourner à leur état naturel. Les élèves ne font plus attention au professeur, l'enfant s'échappe bel et bien à la salle de classe grâce à l'oiseau-lyre (même si ce n'est que dans son imagination). Anéantissement total de la leçon, résurrection de la vraie vie.
9. La liberté (associée à l'oiseau-lyre), le quotidien, l'enfant rêveur en opposition au professeur, la résurrection de la vie, le retour à la nature, l'évasion de la prison (représentée par l'école).
10. Plusieurs réponses sont possibles. On apprend par la répétition interminable des phrases et des formules de calcul par écrit. Aussi la page grillée du cahier écolière de l'époque représente-t-elle la contrainte et les limitations de la liberté et de la force créatrice auxquelles étaient soumis les élèves par un système scolaire trop autoritaire.

Expression orale – Version moderne d'un cours de maths

On peut rappeler aux apprenants que la situation dépeinte dans le poème date des années 1940.

Demander aux apprenants d'imaginer une situation identique, mais dans une salle de classe d'aujourd'hui.

En groupe. *Mettez en scène, par un jeu de rôle, une situation de classe de nos jours.*

Variante 1 : *Mettez en scène, par un jeu de rôle, une situation de classe contemporaine pendant laquelle les étudiants ont les mêmes sentiments que dans le poème de Jacques Prévert.*

Expression écrite

Conditions contrôlées.

Individuellement. *Imaginez que vous êtes dans la même situation que l'enfant du poème.*

Qu'est-ce qui se passe dans votre imagination ? Où allez-vous ? Que faites-vous ? De quoi rêvez-vous ?

Racontez en 200-250 mots.

Pour aller plus loin

Les apprenants peuvent faire une vidéo de leur jeu de rôle.

Aussi pourraient-ils faire un débat/discussion sur les changements dans le système scolaire depuis 1945.

Le poète

Jacques Prévert (1900 – 1977)

Poète à l'époque du surréalisme, Prévert est un important représentant de la poésie du quotidien, tout comme Vian...

C'est en 1945 qu'on a pour la première fois réuni et publié ses textes sous le titre *Paroles*. La publication du recueil a assuré un grand succès au poète, Prévert devenant par la suite très populaire, grâce à son langage familier, à son humour et à ses hymnes à la liberté. Par exemple, dans le poème *Page d'écriture*, Prévert utilise des métaphores afin de faire comprendre ce que devrait être la signification de «vivre»: „Mais tous les autres enfants écoutent la musique/ et les murs de la classe s'écroulent tranquillement./ Et les vitres redeviennent sable,/ l'encre redevient eau,/ les pupitres redeviennent arbres, /la craie redevient falaise,/ le porte-plume redevient oiseau". C'est par une métaphore qu'on évoque ici la vie. Les murs de la classe qui s'écroulent représentent les limites du quotidien, toutes les habitudes auxquelles l'homme est liés: comme, par exemple, le travail. Redécouvrir la vie c'est pour Prévert retrouver ce contact avec la nature. La poésie du quotidien chez Prévert, c'est démontrer des choses simples, que tout le monde connaît, mais qui sont oubliées et auxquelles on ne pense pas.

forum.portal.edu.ro



Liens Youtube pour visionner le poème :

<http://www.youtube.com/watch?v=y-8u6gQG3p4&feature=related>

<http://www.youtube.com/watch?v=Q0J5ugyhi2I>

<http://www.youtube.com/watch?v=JfLARldYhXA>

<http://www.youtube.com/watch?v=BzFo-sz5uhQ>

<http://www.youtube.com/watch?v=VinqGX-ArYG>

<http://www.youtube.com/watch?v=BzFo-sz5uhQ>

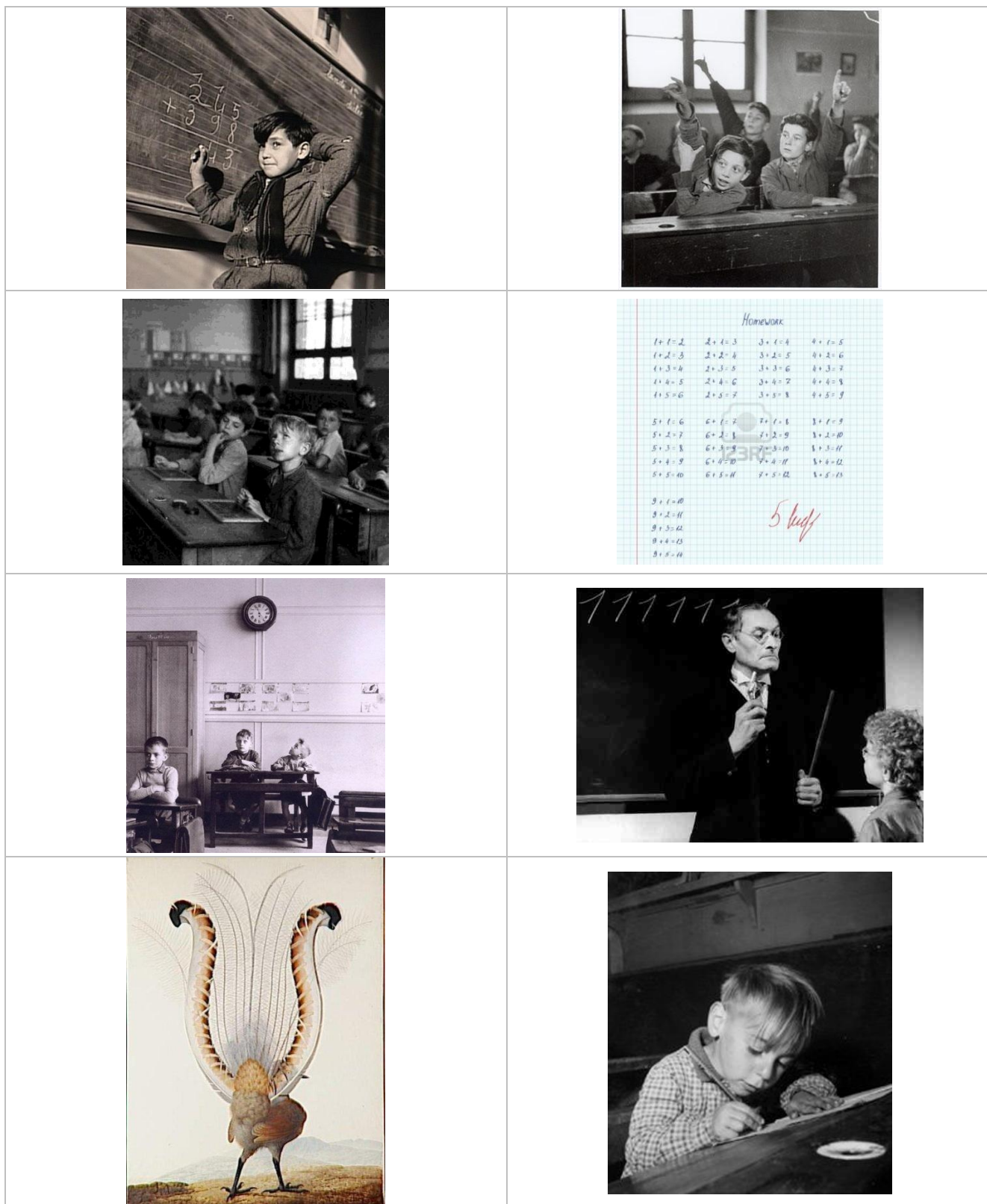
<http://www.youtube.com/watch?v=TONu9CxdK8>

Fiche réalisée par :

Emma Lotriet, Hoërskool Waterkloof

Thomas SANTO KWATU, Velangaye Comprehensive High School

Denise BUXBAUM, Reddam House Waterfall Estate



(Activité 3)

