



**SPLEEN IV –
QUAND LE CIEL
BAS ET LOURD**

Charles Baudelaire

CHARLES BAUDELAIRE

- **1821-1867**
- **1857** : « *Les Fleurs du mal* » (réédition en 1861)
- **1857** : procès pour atteinte à la morale publique et morale religieuse suite à la publication des « *Fleurs du mal* »
- **1860** : « *Les Paradis artificiels* »
- **Poète maudit** : poète talentueux mais incompris de sa jeunesse qui rejette les valeurs de la société. Le poète maudit meurt avant que son génie ne soit reconnu.



CHARLES BAUDELAIRE

- Définit le romantisme comme “*l’expression la plus récente, la plus actuelle du beau*”
- Influencé par Victor Hugo, Oscar Wilde et le dandysme
- Il a inspiré Arthur Rimbaud, Paul Verlaine et Stéphane Mallarmé
- Son oeuvre ne vieillit pas et reste populaire en France mais également dans le monde. D’autres artistes (chanteurs, poètes...) font référence à ses poèmes.

i.E « Tout oublier » Angèle & Roméo Elvis

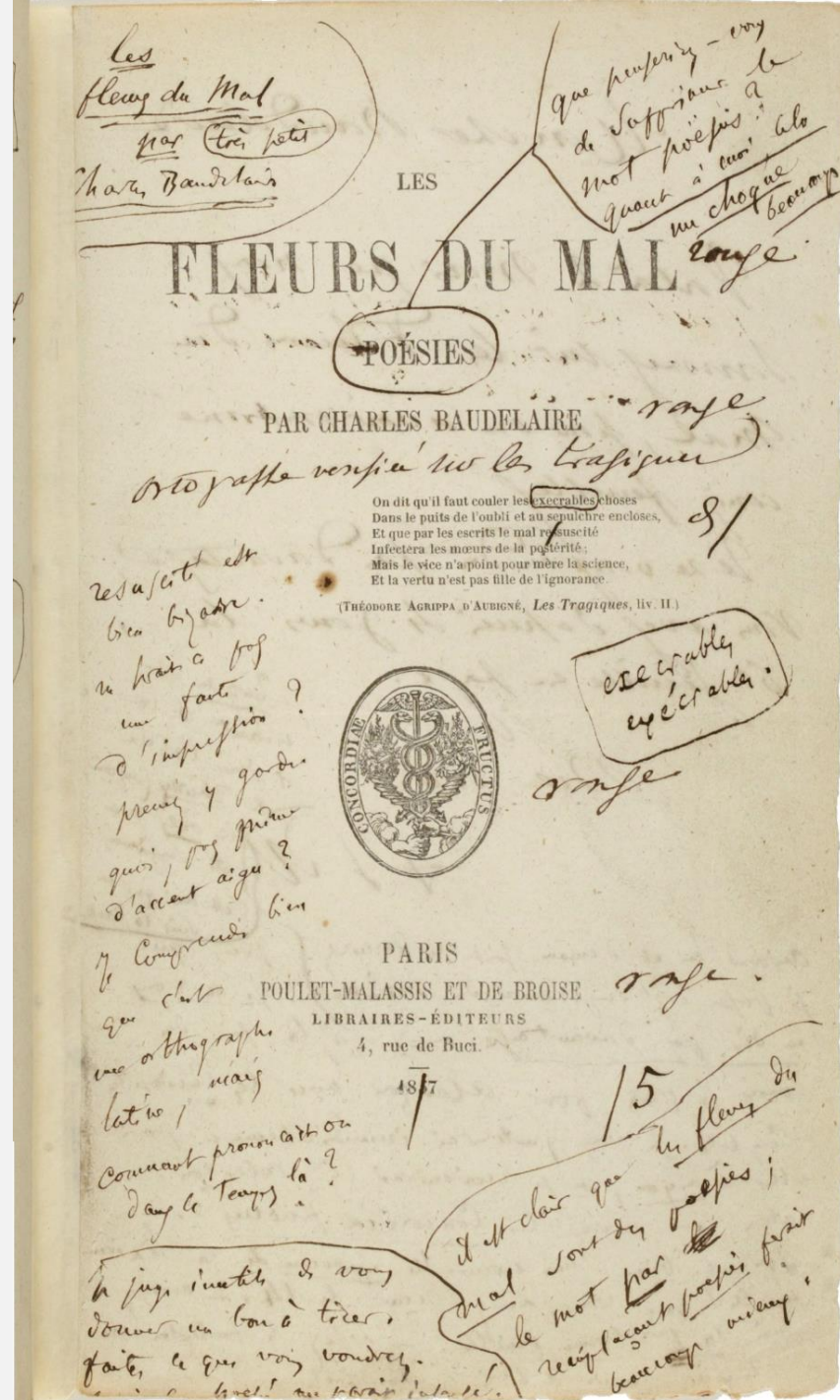
le portrait de Baudelaire est présent au début du clip vidéo + utilisation de « *spleen* »

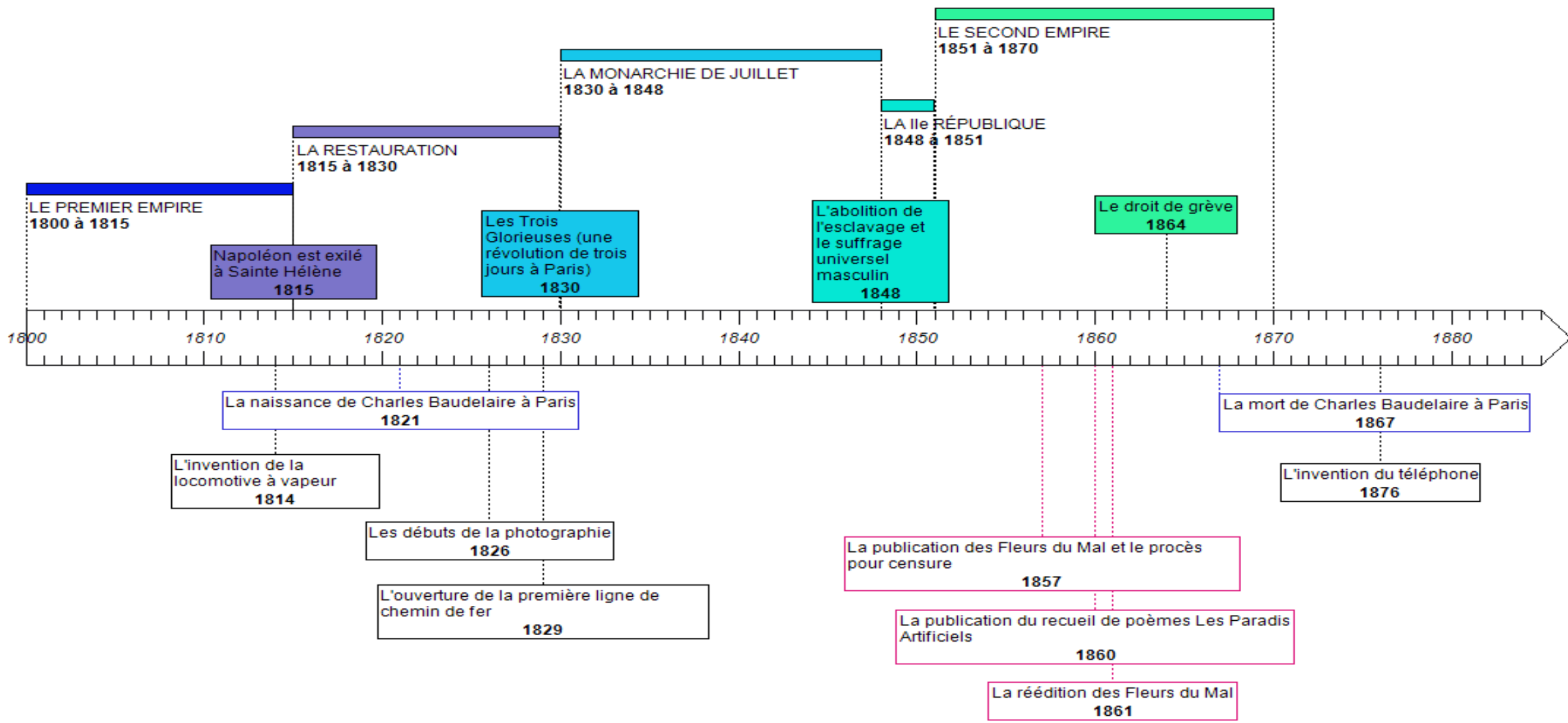




Contexte historique des *Fleurs du mal*

- une grande instabilité politique
- de ces changements politiques découle un “mal du siècle” qui se ressent dans la littérature
- siècle de la recherche aussi bien scientifique, technologique et artistique (beaucoup d’inventions)
- progrès scientifique → industrialisation de la France
- siècle de l’opposition entre les partisans de la Révolution et les contre-révolutionnaires
- la France possède et développe un vaste empire colonial (notamment durant le Second Empire)





TITRE DU POÈME :

SPLEEN IV

—

**QUAND LE CIEL BAS ET
LOURD**



Le mot *spleen* en anglais désigne l'organe de la rate.



Théorie des humeurs du médecin Hippocrate qui pensait que la rate produisait un liquide appelé « la bile noire » qui si produit en excès, déclenchait la mélancolie



Spleen baudelairien : désigne une profonde mélancolie née du mal de vivre, que Charles Baudelaire exprime dans plusieurs poèmes.

Quand le ciel bas et lourd pèse comme un couvercle
Sur l'esprit gémissant en proie aux longs ennuis,
Et que de l'horizon embrassant tout le cercle
Il nous verse un jour noir plus triste que les nuits ;

Quand la terre est changée en un cachot humide,
Où l'Espérance, comme une chauve-souris,
S'en va battant les murs de son aile timide
Et se cognant la tête à des plafonds pourris ;

Quand la pluie étalant ses immenses traînées
D'une vaste prison imite les barreaux,
Et qu'un peuple muet d'infâmes araignées
Vient tendre ses filets au fond de nos cerveaux,

Des cloches tout à coup sautent avec furie
Et lancent vers le ciel un affreux hurlement,
Ainsi que des esprits errants et sans patrie
Qui se mettent à geindre opiniâtrement.

- Et de longs corbillards, sans tambours ni musique,
Défilent lentement dans mon âme ; l'Espoir,
Vaincu, pleure, et l'Angoisse atroce, despotique,
Sur mon crâne incliné plante son drapeau noir.

Structure du poème

- Strophes = quatrains
- Vers en alexandrins
- Rimes croisées : ABAB

Quand le ciel bas et lourd pèse comme un couvercle
Sur l'esprit gémissant en proie aux longs ennuis,
Et que de l'horizon embrassant tout le cercle
Il nous verse un jour noir plus triste que les nuits ;

Quand la terre est changée en un cachot humide,
Où l'Espérance, comme une chauve-souris,
S'en va battant les murs de son aile timide
Et se cognant la tête à des plafonds pourris ;

Quand la pluie étalant ses immenses traînées
D'une vaste prison imite les barreaux,
Et qu'un peuple muet d'infâmes araignées
Vient tendre ses filets au fond de nos cerveaux,

Des cloches tout à coup sautent avec furie
Et lancent vers le ciel un affreux hurlement,
Ainsi que des esprits errants et sans patrie
Qui se mettent à geindre opiniâtrement.

- Et de longs corbillards, sans tambours ni musique,
Défilent lentement dans mon âme ; l'Espoir,
Vaincu, pleure, et l'Angoisse atroce, despotique,
Sur mon crâne incliné plante son drapeau noir.

Champs lexicaux

- Surligner en **rouge** les éléments du texte qui font référence à la **sensation d'enfermement**.
- Surligner en **bleu** les éléments du texte qui font référence au **monde extérieur**.
- Surligner en **vert** les éléments du texte qui font référence à la **vie nocturne**.
- Surligner en **mauve** les éléments du texte qui font référence à la **mort**.

Quand **le ciel bas** et **lourd pèse comme un couvercle**
Sur l'esprit gémissant en proie aux longs ennuis,
Et que de **l'horizon** embrassant tout le cercle
Il nous verse un jour noir plus triste que **les nuits** ;

Quand **la terre** est changée en **un cachot** humide,
Où l'Espérance, comme **une chauve-souris**,
S'en va battant **les murs** de son aile timide
Et se cognant la tête à des plafonds pourris ;

Quand **la pluie** étalant ses immenses traînées
D'une vaste **prison** imite **les barreaux**,
Et qu'un peuple muet d'infâmes araignées
Vient **tendre ses filets** au fond de nos cerveaux,

Des cloches tout à coup sautent avec furie
Et lancent vers **le ciel** un affreux hurlement,
Ainsi que des **esprits errants** et sans patrie
Qui se mettent à geindre opiniâtrement.

- Et de longs **corbillards**, sans tambours ni musique,
Défilent lentement dans mon **âme** ; l'Espoir,
Vaincu, pleure, et l'Angoisse atroce, despotique,
Sur mon **crâne** incliné plante son **drapeau noir**.

Champs lexicaux

- Surligner en **rouge** les éléments du texte qui font référence à la **sensation d'enfermement**.
- Surligner en **bleu** les éléments du texte qui font référence au **monde extérieur**.
- Surligner en **vert** les éléments du texte qui font référence à la **vie nocturne**.
- Surligner en **mauve** les éléments du texte qui font référence à la **mort**.

Relier les mots aux images puis à leurs définitions.

1) un corbillard

• A



I. “Arachnide caractérisé [...] par son aptitude à produire et à filer la soie.”

2) un cachot

• B



II. “Pièce exiguë où l'on enferme des personnes punies en les isolant.”

3) une araignée

• C



III. “Voiture ou fourgon automobile pour transporter les morts.”

Relier les mots aux images puis à leurs définitions.

1) un corbillard



● A

2) un cachot



● B

3) une araignée



● C

I. "Arachnide caractérisé [...] par son aptitude à produire et à filer la soie."

II. "Pièce exigüe où l'on enferme des personnes punies en les isolant."

III. "Voiture ou fourgon automobile pour transporter les morts."

Relier les mots aux images puis à leurs définitions.

4) une traînée

• D



IV. “Cavité osseuse qui contient l'encéphale (cerveau, cervelet, tronc cérébral).”

5) un crâne

• E



V. “Instrument de musique en métal, en forme de coupe renversée, qu'on met en vibration en frappant sa surface extérieure avec un marteau ou sa surface interne avec un battant.”

6) une cloche

• F



VI. “Longue trace laissée sur une surface ou dans l'espace par quelque chose en mouvement.”

Relier les mots aux images puis à leurs définitions.

4) une traînée

5) un crâne

6) une cloche

• D

• E

• F



IV. "Cavité osseuse qui contient l'encéphale (cerveau, cervelet, tronc cérébral)."

V. "Instrument de musique en métal, en forme de coupe renversée, qu'on met en vibration en frappant sa surface extérieure avec un marteau ou sa surface interne avec un battant."

VI. "Longue trace laissée sur une surface ou dans l'espace par quelque chose en mouvement."

Relier les mots aux images puis à leurs définitions.

7) une chauve-souris

• G



VII. "Pièce mobile qui sert à couvrir une ouverture quelconque, l'orifice d'un objet creux afin de le fermer."

8) un couvercle

• H



VIII. "Soie mise en plusieurs brins."

9) un filet

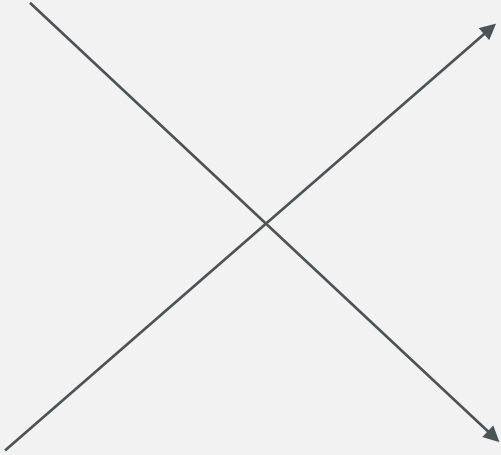
• I



IX. "Mammifère volant, généralement insectivore et nocturne, caractérisé par l'énorme développement de quatre doigts des membres antérieurs et par la membrane battante, fonctionnant comme une aile, tendue entre ces quatre doigts, les flancs et parfois la queue."

Relier les mots aux images puis à leurs définitions.

7) une chauve-souris



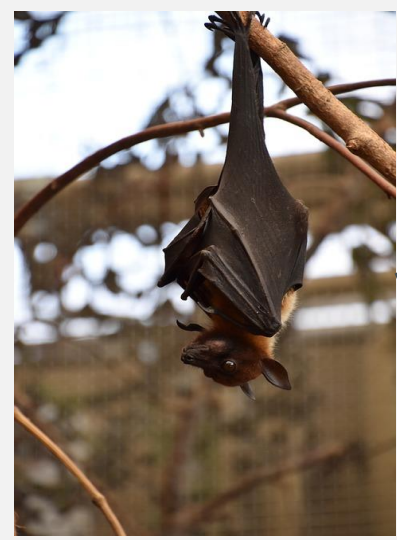
• G



VII. "Pièce mobile qui sert à couvrir une ouverture quelconque, l'orifice d'un objet creux afin de le fermer."

8) un couvercle

• H



VIII. "Soie mise en plusieurs brins."

9) un filet

• I



IX. "Mammifère volant, généralement insectivore et nocturne, caractérisé par l'énorme développement de quatre doigts des membres antérieurs et par la membrane battante, fonctionnant comme une aile, tendue entre ces quatre doigts, les flancs et parfois la queue."

Relier les mots aux images puis à leurs définitions.

10) un hurlement

11) un cerveau

12) un plafond

• J

• K

• L



X.

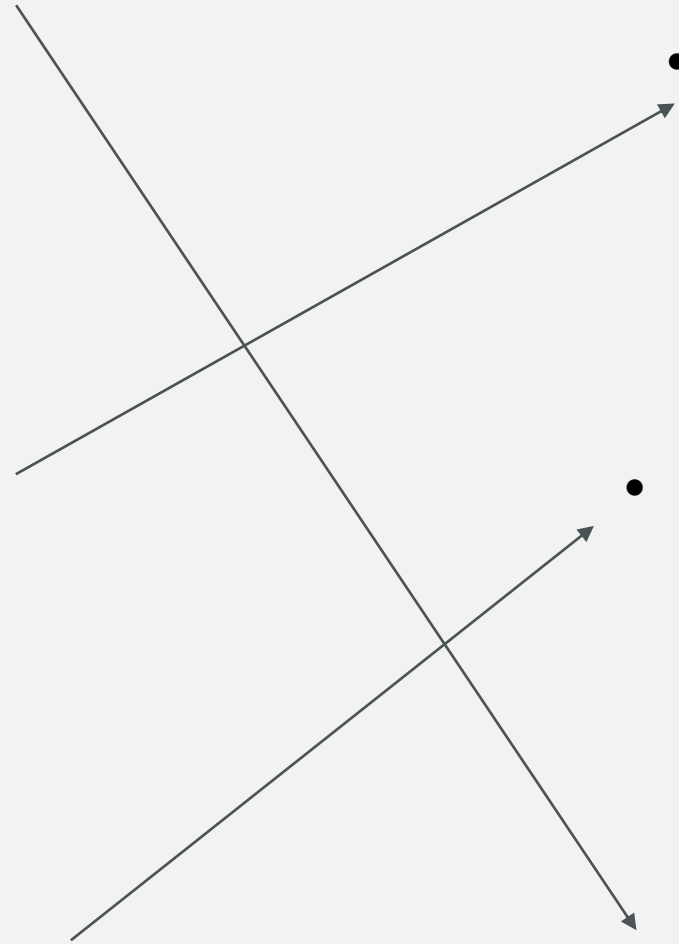
XI.

XII.

“Partie antérieure de l'encéphale des vertébrés, formée des hémisphères cérébraux et des structures qui les unissent.”

“Face inférieure, plane dans l'ensemble, d'un plancher, formant la limite supérieure de l'espace d'un local.”

“Cri violent, prolongé, émis par quelqu'un.”



Relier les mots à leurs synonymes (= mots de même signification/sens) puis à leurs définitions.

Mots

Synonymes

Définitions

1)	gémir	• A colère	I.	“Faire entendre un cri, un son plaintif et/ou souffrir écrasé par une oppression, une torture.”
2)	se cogner	• B se plaindre	II.	“Se heurter contre quelque chose, se donner une contusion.”
3)	pourri	• C pleurer	III.	“Accès de rage, de fureur se manifestant par des actes d'une grande violence.”
4)	furie	• D se faire mal	IV.	“Siège de l'activité psychique et des états de conscience de quelqu'un.”
5)	geindre	• E esprit	V.	“Gémir d'une voix faible, inarticulée sous l'effort, la douleur.”
6)	âme	• F abîmé	VI.	Lorsque quelque chose se décompose, se détériore avec le temps.

Relier les mots à leurs synonymes (= mots de même signification/sens) puis à leurs définitions.

Mots

Synonymes

Définitions

